

AgiPad 2 (Verze 1)

Obsah balení:

- 1 x Dotyková Podložka
- 1 x Řídící Krabička
- 1 x Cestovní obal
- 1 x Propojovací kabel
- 4 x AA baterie (vložené v řídicí krabičce)
- 1 x tento manuál

Příprava:

1. Vyjměte AgiPad Podložku a Krabičku z cestovního obalu.
2. Přiložte Podložku na překážku v oblasti zóny* a pevně utáhněte popruhy pod překážkou.
3. Propojte AgiPad Podložku a Krabičku propojovacím kabelem: **
 - a. Konektor tvaru "L" připojte do zdířky na straně Podložky (Obr. 1)
 - b. Konektor tvaru "I" připojte do zdířky na straně Krabičky (Obr. 2)
4. V případě AgiPad Podložky A uschovejte kabel do přiložené kapsy na suchý zip (Obr. 5, Obr. 6)
5. Volitelně připojte druhou AgiPad Podložku ke Krabičce (Obr. 3). Zajistěte, aby se podložky nedotýkaly (Obr. 4).
6. Krabičku zavěste za horní popruh pod překážkou.

* DŮLEŽITÉ: AgiPad byl vyvinut, vyladěn a testován pro použití na překážce. Jiné použití je možné, ale není zaručené.

** POZOR: Propojovací kabel je osazen standardním audio konektorem JACK. Nezapojujte Podložku do žádného jiného zařízení než Řídící Krabičky AgiPad. Stejně tak nepřipojujte k Řídící Krabičce jiné zařízení než AgiPad Podložku. Takový postup může vést k nepředvídatelnému chování nebo k poškození produktu.

Obr. 1



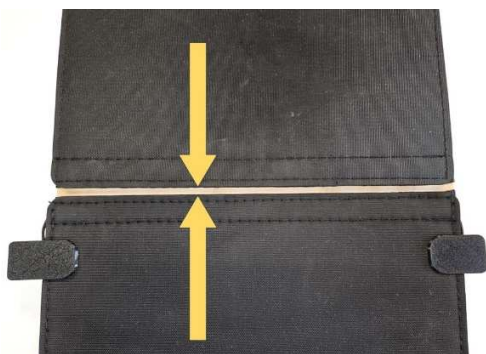
Obr. 2



Obr. 3



Obr. 4



Obr. 5



Obr. 6



Start (1 Podložka):

1. Přepněte hlavní vypínač krabičky do polohy „I“ – zapnuto
2. Kalibrace optimální citlivosti AgiPadu
 - a. Během prvních 10 vteřin po zapnutí se dotkněte horní dotykové plochy Podložky a jemně přitlačte.
 - b. Uslyšíte specifický zvuk oznamující úspěšnou kalibraci. *
3. Podle potřeby nastavte hlasitost zvuku otočným knoflíkem.



* RADA 1: Pro maximální citlivost se naopak během kalibrace podložky nedotýkejte. Po uplynutí 10 vteřin se kalibrace ukončí, ohlásí se stejným specifickým zvukem a AgiPad bude pokračovat s maximální citlivostí.



* RADA 2: Pro nejlehčí pejsky (méně než 3 kg) doporučujeme provést kalibraci přímo s nimi nebo ponechat maximální citlivost.

* POZOR: Maximální citlivost v případě těžších psů může vést k chybnému vyhodnocení způsobenému vibracemi překážky.

Start (2 Podložky):

1. Přepněte hlavní vypínač krabičky do polohy „I“ – zapnuto
2. Kalibrace optimální citlivosti AgiPadu
 - a. Během prvních 10 vteřin po zapnutí se dotkněte horní dotykové plochy první Podložky a jemně přitlačte.
 - b. Uslyšíte specifický zvuk oznamující úspěšnou kalibraci první Podložky. *
 - c. Uvolněte první Podložku **
 - d. Během dalších 10 vteřin po kalibraci první Podložky se dotkněte horní dotykové plochy druhé Podložky a jemně přitlačte.
 - e. Uslyšíte specifický zvuk oznamující úspěšnou kalibraci druhé Podložky. *
3. Podle potřeby nastavte hlasitost zvuku otočným knoflíkem.

* RADA 1: Podložka, které se během kalibrace nedotknete, bude pokračovat v režimu maximální citlivosti. V režimu maximální citlivosti může pracovat buď jedna nebo obě podložky.

** POZOR: Během kalibrace 2 Podložek se nesmíte dotýkat obou Podložek zároveň, jinak dojde k nesprávné kalibraci vedoucí ke snížené citlivosti a nutnosti opakovat proces kalibrace. Vždy se přesvědčte, že jste nejdříve uvolnili první kalibrovanou Podložku a až teprve poté se dotkněte druhé Podložky.

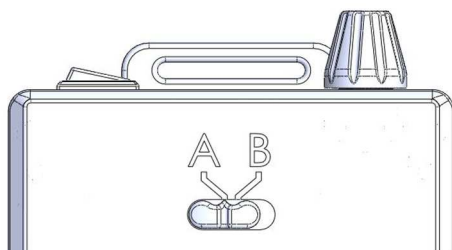
Volba módu funkčnosti

Volba módu funkčnosti je určena pro použití **dvou** Podložek připojených ke Krabičce. V případě připojení jedné Podložky nemá volba módu vliv na funkci AgiPadu.

Mód A

- Nastavte přepínač módů do pozice „A“ (Obr. 7).
- Na připojené Podložky je nahlíženo jako na jednu spojenou Podložku.
 - AgiPad signalizuje dotyk kterékoliv Podložky stejným tónem
 - (One-Beep-Per-Run) Je nutné nejprve opustit první Podložku a teprve poté bude detekován dotyk druhé Podložky.

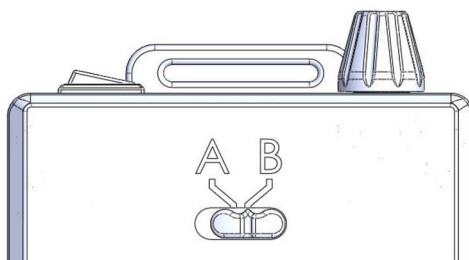
Obr. 7



Mód B

- Nastavte přepínač módů do pozice „B“ (Obr. 8).
- Na připojené Podložky je nahlíženo jako na dvě oddělené Podložky.
 - AgiPad signalizuje dotyk každé Podložky jiným tónem
 - AgiPad signalizuje dotyk druhé Podložky i pokud je první Podložka stále obsazená. Avšak druhý dotek téže Podložky se řídí pravidlem One-Beep-Per-Run.

Obr. 8

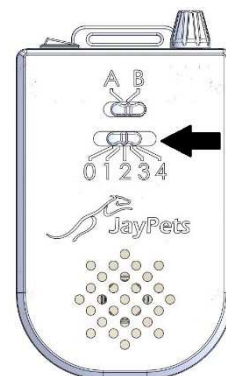


Treat and Train

Pro připojení k odměňovači Treat and Train je nutné zakoupit Řídící Krabičku ve variantě Treat and Train (Obr. 9).

- Na posuvném přepínači pro volbu kanálů Treat and Train „1-2-3-4“ zvolte požadovaný kanál.
- Zvolte „0“ na posuvném přepínači pro volbu kanálů Treat and Train, abyste vypnuli mód odměňování.
- Stejný kanál nastavte na vašem Treat and Train
- Při každé detekci dotyku dle nastavení módu (viz Volba módu funkčnosti) vašeho AgiPad 2, dojde k vyslání pokynu pro vydání odměny do vašeho Treat and Train

Obr. 9



TIP: Je možné úplně ztišit hlasitost vašeho AgiPad 2 a dále využívat pouze zvukovou signalizaci vašeho Treat and Train.

Na co si dát pozor:

- Řídící Krabička není vodotěsná. Chraňte před deštěm například zavěšením pod překážku.
- Podložce nevadí malé množství vody na povrchu (lehký déšť). Větší množství vody (ponoření v kaluži) způsobí dočasnou nefunkčnost Podložky. Pro obnovení funkčnosti podložku důkladně vysušte. Dlouhodobé ponoření Podložky ve vodě nebo jiné tekutině může mít vliv na její životnost. Proto se snažte podobným situacím zabránit.
- Po skončení tréninku nezapomeňte AgiPad vypnout. Výrazně tím prodloužíte životnost baterií.
- Podložku extrémně neohýbejte ani nelámejte (Obr. 10). Prodloužíte tím její životnost a zachováte spolehlivost.

Obr. 10



Obr. 11



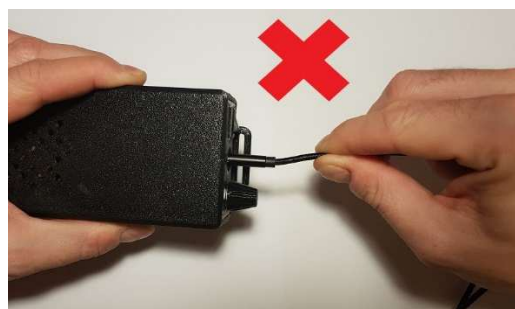
Chraňte přívodní kabel proti poškození

- Uchopte pevnou zástrčku kabelu mezi prsty (Obr. 12)
- Netahejte za kabel (Obr. 13)
- Nelámejte kabel (Obr. 14)

Obr. 12



Obr. 13



Obr. 14



One-Beep-Per-Run

Funkce One-Beep-Per-Run zajišťuje, že AgiPad signalizuje pouze první dotyk v běhu. Funkce One-Beep-Per-Run snižuje možnost vícenásobného pípnutí způsobeného dvěma nebo více kroky na podložce v jednom běhu, což by mohlo zmást vás i vašeho psa.



POZNÁMKA: Pokud zkoušíte AgiPad prstem, ujistěte se, že počkáte alespoň 0,5 sekundy než se podložky znovu dotknete.

Upozornění a oznámení

Chyba připojení Podložky

- Tři klesající zvukové signály, chyba je připomínána každých 10 sekund
- Důvod: Signál mezi Podložkou a Řídící Krabičkou byl ztracen nebo nebyl detekován.
- Řešení:
 - Ujistěte se, že je kabel dobře zapojen do zásuvek JACK jak na straně Krabičky, tak na straně Podložky.
 - Tato chyba je nevratná, proto restartujte Řídící Krabičku.

Chyba signálu

- Tři vysoké tóny pípnutí, chyba je připomínána každé 3 sekundy.
- Důvod: Snímaný signál se dostal mimo přijatelný rozsah. To se stává například ve chvíli, kdy se Podložka namočí.
- Řešení:
 - Nejprve se pokuste vysušit Podložku kouskem suché látky. Zaměřte se především na švy a okraje Podložky. Pokud je úroveň vlhkosti nízká, AgiPad oznámení zruší a vy můžete pokračovat v tréninku.
 - Pokud je vlhkost vysoká, oznámení bude pokračovat. V takovém případě sejměte Podložku z překážky, přemístěte ji na suché místo a nechte ji důkladně proschnout, než ji znovu použijete.
 - Pokud je chyba zjištěna během doby kalibrace (10 sekund po spuštění), je chyba nevratná. V případě, že chybové podmínky odezní, zvukové oznámení bude ukončeno. AgiPad se však v tomto případě nezotaví a je nutné provést restart.

Údržba

- Povrch Podložky čistěte ručně vlhkým hadříkem. Velké namočení například ponořením v lázni způsobí, že Podložku musíte před příštím použitím důkladně vysušit. Zároveň může mít vliv na její životnost.
- **POZOR:** Nepokoušejte se AgiPad prát v automatické pračce nebo jiným způsobem než popsaným v tomto dokumentu. Mohlo by dojít k nevratnému poškození.
- Pro prodloužení životnosti AgiPadu, doporučujeme podložku skladovat v rozvinutém stavu.
- **POZOR:** V bateriovém prostoru se nachází konektor USB-C (Obr. 15) sloužící k výrobě a údržbě AgiPad 2. Tento konektor nepřipojujte k počítači, pokud k tomu nejste vyzváni.

Obr. 15

